



# **Nagoya University Graduate School of Medicine Curriculum for PhD Students**

---





# Nagoya University Graduate School of Medicine Curriculum for PhD Students

学生便覧  
STUDENT HANDBOOK  
2025年度

必ず履修手続きを行ってください。  
Please submit the following form to the course registration  
課出務 What to Submit  
1. 卒業計画書 Study Plan  
2. 履修計画書 Minor Subject Research Plan for students of the Clinical Medicine  
課程については、臨床医学専攻専門分野に所属する学生のみ提出してください。  
(Applicable only for Students who belong to the Clinical Medicine Area.)  
提出期限 Submission Deadline  
4月17日 (木) April 17 (Thursday)  
提出先 What to Submit  
医学生・医学系研究科看護学大学院  
Student Affairs Division Graduate School of Medicine  
名古屋大学大学院医学系研究科  
博士課程  
総合医学専攻  
Nagoya University Graduate School of Medicine  
Doctoral Course  
Department of Integrated Medicine

Nagoya University Graduate School of Medicine  
Course Registration Procedures

Upon admission to Nagoya University Graduate School of Medicine, you are required to draw up a course registration plan and decide on a research thesis under the guidance of your academic advisor, fill in the attached Study Plan and submit it to the Student Affairs Office.

1. Categories of subjects offered by the Graduate School of Medicine  
(1) The categories and outlines of the subjects are as shown in the following table.

Category	Outline
Core subjects	You should select core subjects from seminars and experimental research courses offered by your division. You must also take some of the distinctive educational programs related to your area of specialization. Through these core subjects, you are expected to develop the ability to carry out research in the area of your intended specialty and to become a researcher or leading medical professional with a creative attitude. Choose and register for courses from the seminars and practical research offered in all fields. To earn credits, you must pass examinations held in accordance with the number of hours studied.
Minor subjects	The minor subjects cover topics that are related to the core subjects. Through these subjects, you are expected to gain advanced expertise and develop the ability to conduct research in your own creative way. These subjects form a courses program with the aim of supporting to build a basic knowledge as possible to students as one aspect of graduate education. They include Special Lectures (TORUKORO) and Basic Science Practice (Basic Training).
Basic subjects	These subjects are courses that are related to the core subjects. Through these subjects, you are expected to gain advanced expertise and develop the ability to conduct research in your own creative way. These subjects form a courses program with the aim of supporting to build a basic knowledge as possible to students as one aspect of graduate education. They include Special Lectures (TORUKORO) and Basic Science Practice (Basic Training).

(2) Courses in these subjects are shown in the separate sheet.  
The syllabus can be downloaded from the QR code on the right.

2. Number of credits required to complete the doctoral course at the Graduate School of Medicine  
(a) to withdraw from the doctoral course with the completion of course requirements  
(1) Core subjects: 16 credits (selective and compulsory subjects)  
Seminar: 10 credits  
Experimental research course: 6 credits  
\*You must take the distinctive educational programs (TORUKORO) tailored to your own area consisting of a total of at least 20 lectures over four courses.  
(2) Minor subjects: At least 10 credits (selective and compulsory subjects)  
For students taking courses in basic medicine as core subjects, seminars offered by specialized areas other than the specialized one with which you are affiliated are regarded as minor subjects, while for students taking courses in clinical medicine as core subjects, courses in basic medicine or clinical pharmacology are regarded as minor subjects, and for students taking courses in clinical pharmacology, courses in basic medicine or clinical medicine are regarded as minor subjects.

特徴あるプログラム  
履修カード

履修上の注意  
1. 受講の際には本カードを持参し、終了時に年月日を記入し、実施講座の長の印 (1回につき1押印) を受取すること。年月日の記入及び実施講座の長の印がない場合には、無効とする。一定期間を経過後の入票は、受講確認の押印を認めない。  
2. 原則3年間で4コース以上にわたり合計20回以上受講しなければ科目目の単位が修得できない。  
3. 特徴あるプログラムは特論として開講されるが、どちらか一方しか出席の押印はされない。  
4. 各プログラム、年間5コマ以上から15コマを目途として実施予定。  
実施日時、実施場所、日程変更等の情報は、HPにより案内する (随時更新)。  
5. オンライン講義を受講した場合、日付を記入しOnlineに○印をすること。


名古屋大学医学部HP  
>大学院教育  
>授業案内  
>特徴あるプログラム

専門分野 Division

学生番号 Student ID	氏名 Name

9. CIBaG 医療行政プログラム  
CIBaG Health Care Administration Program  
年月日 年月日 年月日 年月日  
○ Online ○ Online ○ Online  
年月日 年月日 年月日 年月日  
○ Online ○ Online ○ Online  
年月日 年月日 年月日 年月日  
○ Online ○ Online ○ Online  
年月日 年月日 年月日 年月日  
○ Online ○ Online ○ Online  
年月日 年月日 年月日 年月日  
○ Online ○ Online ○ Online  
10. CIBaG/AIMALLa オミクス解析プログラム  
CIBaG/AIMALLa Omics Analysis Program  
年月日 年月日 年月日 年月日  
○ Online ○ Online ○ Online  
年月日 年月日 年月日 年月日  
○ Online ○ Online ○ Online  
年月日 年月日 年月日 年月日  
○ Online ○ Online ○ Online  
年月日 年月日 年月日 年月日  
○ Online ○ Online ○ Online  
年月日 年月日 年月日 年月日  
○ Online ○ Online ○ Online

■履修上の注意  
1. 実施日時、実施場所、日程変更等の情報は、HPにより案内をする (随時更新)。

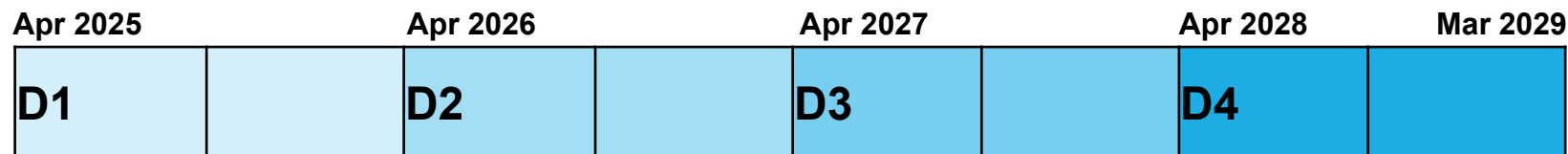


名古屋大学医学部HP  
>大学院教育  
>授業案内  
>特徴あるプログラム

基盤医学特論  
(医学特論)  
履修カード

専門分野 Division  
学生番号 Student ID 氏名 Name  
年月日 年月日 年月日 年月日  
○ Online ○ Online ○ Online  
年月日 年月日 年月日 年月日  
○ Online ○ Online ○ Online  
年月日 年月日 年月日 年月日  
○ Online ○ Online ○ Online  
年月日 年月日 年月日 年月日  
○ Online ○ Online ○ Online  
2. 受講の際には本カードを持参し、終了時に年月日を記入し、実施講座の長の印 (1回につき1押印) を受取すること。年月日の記入及び実施講座の長の印がない場合には、無効とする。一定期間を経過後の入票は、受講確認の押印を認めない。  
3. 特徴あるプログラムは特論として開講されるが、どちらか一方しか出席の押印はされない。  
4. 15回以上受講した者に、単位認定 (2単位) をするものとする。遅くとも2年次終了時までには15回以上受講し、速やかに本カードを大学教務課まで提出すること。  
5. 15回以上のうち1回以上は必ず Premium Lecture を含むこと。  
6. オンライン講義を受講した場合は、日付を記入しOnlineに○印をすること。

# A whole schedule of PhD program



1. Achieving 30 credits by the end of D3

twice a year  
(June and November)

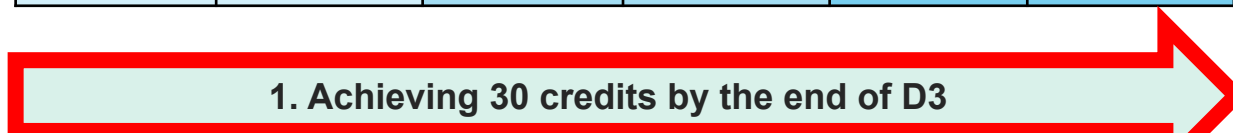
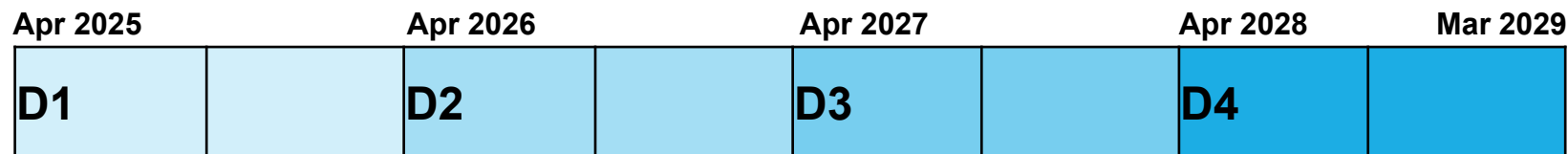
2. Presentation at  
Thesis Defense Meeting  
(Kenkyu Happyokai)(\*1)

(\*1): D3 and D4 students can apply for this.  
If you do not complete this in 4 years, you will need  
repeat a year and continue to pay tuition fee.

3. Apply for degree(\*2)

(\*2): If you do not apply for your degree, you will be  
withdrawn with **All but Dissertation (ABD)** status.

# A whole schedule of PhD program



twice a year  
(June and November)

2. Presentation at  
Thesis Defense Meeting  
(Kenkyu Happyokai)(\*1)

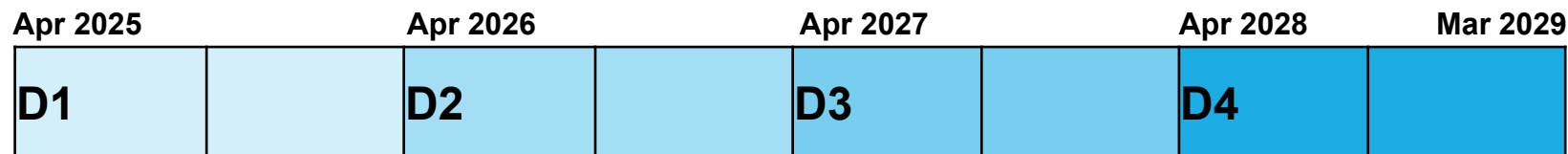
(\*1): D3 and D4 students can apply for this.  
If you do not complete this in 4 years, you will need  
repeat a year and continue to pay tuition fee.

3. Apply for degree(\*2)

(\*2): If you do not apply for your degree, you will be  
withdrawn with **All but Dissertation (ABD)** status.



# A whole schedule of PhD program



1. Achieving 30 credits by the end of D3

✓ The defense meeting must be **the same topic** as the dissertation.

twice a year  
(June and November)

2. Presentation at  
Thesis Defense Meeting  
(Kenkyu Happyokai)<sup>(\*1)</sup>

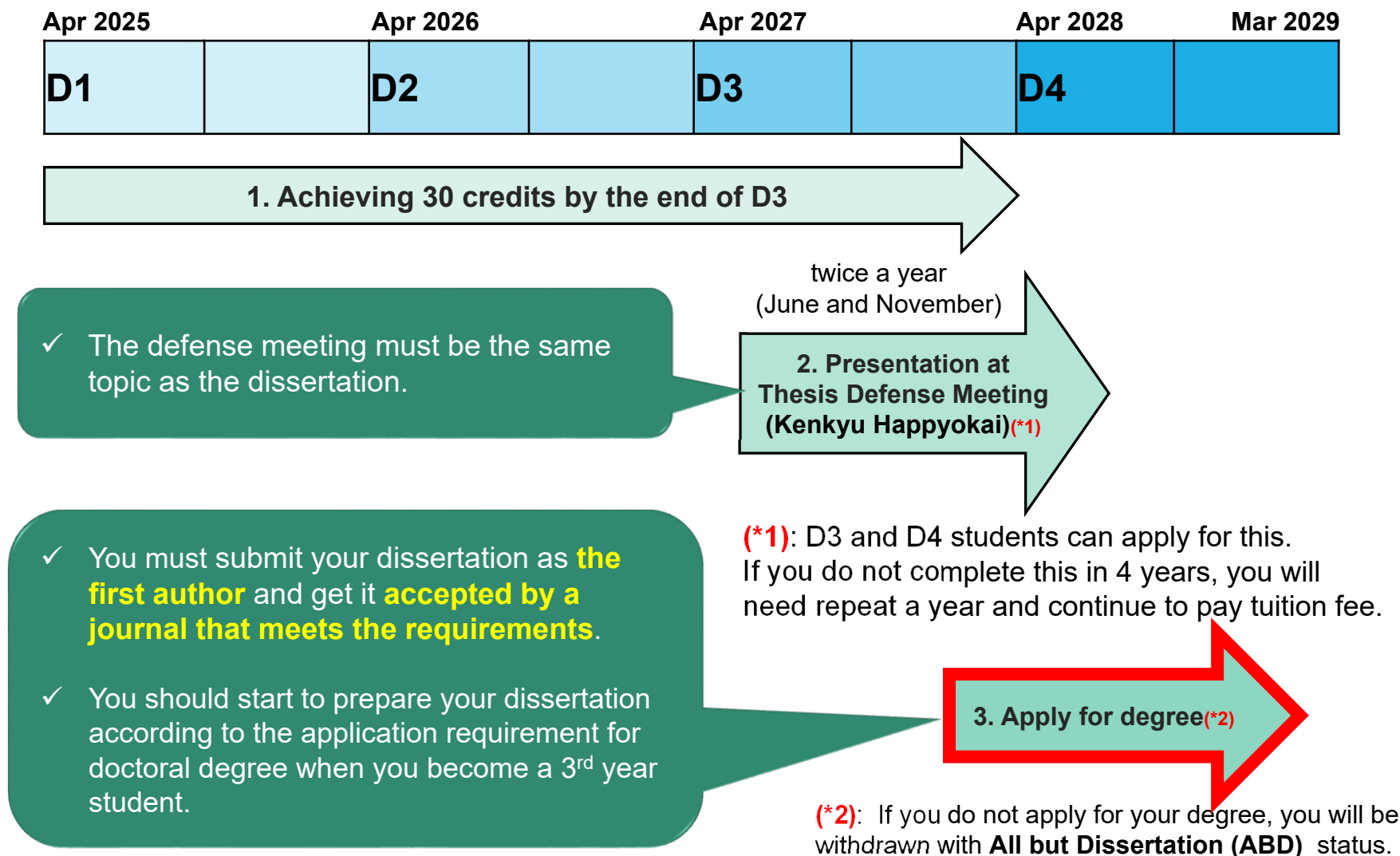
<sup>(\*1)</sup>: D3 and D4 students can apply for this.  
If you do not complete this in 4 years, you will  
need repeat a year and continue to pay tuition fee.

3. Apply for degree<sup>(\*2)</sup>

<sup>(\*2)</sup>: If you do not apply for your degree, you will be  
withdrawn with **All but Dissertation (ABD)** status.



# A whole schedule of PhD program



# A whole schedule of PhD program

Apr 2025		Apr 2026		Apr 2027		Apr 2028		Mar 2029
D1		D2		D3		D4		

1. Achieving 30 credits by the end of D3

- ✓ The defense meeting must be the same topic as the dissertation

twice a year  
(June and November)

2. Presentation at  
Thesis Defense Meeting  
(Kenkyu Happyokai)(\*1)

- ✓ You must submit your dissertation as the first author and get it accepted by a journal that meets the requirements.
- ✓ You must start to prepare your dissertation according to the application requirement for doctoral degree when you become a 3<sup>rd</sup> year student.

(\*1): D3 and D4 students can apply for this.  
If you do not complete this in 4 years, you will need repeat a year and continue to pay tuition fee.

3. Apply for degree (\*2)

(\*2): If you do not apply for your degree, you will be withdrawn with **All but Dissertation (ABD)** status.



# A whole schedule of PhD program

## 8. Doctoral degree application

The application requirements for a doctoral degree is as follows:

- those who registered for more than four years on a doctoral course at our graduate school
- those who has acquired 30 credits
  - ✧ Submit TOKURON card (complete more than 15 lectures)
  - ✧ Submit TOKUPURO card (complete more than 20 lectures)
  - ✧ Complete Basic Training (complete more than 4 courses)
  - ✧ Finish the e-learning course "How to Avoid Plagiarism" by EPIGEUM.
  - ✧ Finish the two e-learning courses on research ethics "eAPRIN"
- those who completed the preliminary screening at the Graduate School Thesis Defense Meeting(kenkyu happyoukai)
- those who submitted the original copy of the "RISHUHYOU" (履修票) which can be gotten from the Student Affairs Office and turned in after the defense meeting.
- those who submitted your dissertation as the first author and got it accepted by a journal that meets the requirements.

- ✓ You must submit your dissertation as the first author and get it accepted by a journal that meets the requirements.
- ✓ You must start to prepare your dissertation according to the application requirement for doctoral degree when you become a 3<sup>rd</sup> year student.

(<sup>\*1</sup>): D3 and D4 students can apply for this.  
If you do not complete this in 4 years, you will need repeat a year and continue to pay tuition fee.

3. Apply for degree(<sup>\*2</sup>)

(<sup>\*2</sup>): If you do not apply for your degree, you will be withdrawn with **All but Dissertation (ABD)** status.



# Achieving 30 credits

Subjects	Credits
<b>Core Subjects</b> *You must take Distinctive educational programs (called “TOKUPRO”)	<b>16</b>
Seminar	10
Experimental Research	6
<b>Minor Subjects</b>	<b>10</b>
<b>Basic Subjects</b>	<b>4</b>
Special Lectures (called “TOKURON”)	2
Basic Science Practice (called “Basic Training”)	2 (0.5*4)
Research Ethics e-APRIN e-learning course	
<b>total</b>	<b>30</b>



# Achieving 30 credits

Subjects	Credits
<b>Core Subjects</b> *You must take Distinctive educational programs (called “TOKUPRO”)	<b>16</b>
Seminar	10
Experimental Research	6
<b>Minor Subjects</b>	<b>10</b>
<b>Basic Subjects</b>	<b>4</b>
Special Lectures (called “TOKURON”)	2
Basic Science Practice (called “Basic Training”)	2 (0.5*4)
Research Ethics e-APRIN e-learning course	
<b>total</b>	<b>30</b>

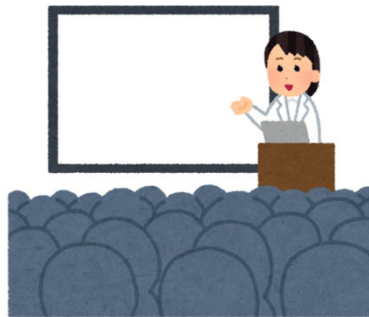


# Core Subjects

---

4-year research activities at your laboratory

- e.g. experiments, participation in conferences, submission of research reports, etc.



To get credits of Core Subjects,  
you **must take the distinctive educational programs  
(called “TOKUPRO”)** .



# Distinctive Educational Programs (called “TOKUPRO”)

Take at least 20 Lectures across 4 courses or more.

## Courses of Distinctive Educational Programs

1. CIBoG Industry-Government-Academia Cooperation Program
2. Integrated Program for Medical and Pharmaceutical Sciences
3. Neuroscience Course
4. Next Generation Cancer Medical Course
5. Cancer Prevention Promotion Course
6. Advanced Cancer Treatment Development Research Course
7. On the Job Training Program in the Center for Advanced Medicine and Clinical Research (No Lecture in AY2025)
8. Translational Research Course
9. Medical English
10. Human Informatic AI Medicine
11. CIBoG Health Care Administration Program
12. CIBoG/AI-MAILs Omics Analysis Program
13. CIBog/AI-MAILs Life Data Science Program
14. CIBog/AI-MAILs Medical AI Program
15. CIBoG Basic Life Sciences Program

Details are available at



[https://www.med.nagoya-u.ac.jp/medical\\_J/graduate/class/tokupro/](https://www.med.nagoya-u.ac.jp/medical_J/graduate/class/tokupro/)



# TOKUPURO Attendance Card

Please bring your TOKUPURO card at each lecture.

Fill in the date of the lecture and ask the lecturer to put his or her seal on your card.

**\*If you take zoom online lectures, write the date of lecture and put a circle "Online" on your card.**

When you complete 20 lectures, please submit the TOKUPURO Card by the end of the **3rd year**.

## 特徴あるプログラム 履修カード

Date: YYYY MM DD

**履修上の注意**

1. 受講の際には本カードを持参し、終了時に年月日を記入し、実施講座の長の印（1回につき1押印）を受領すること。年月日の記入及び実施講座の長の印がない場合には、無効とする。一定時間を経過後の入室は、受講確認の押印を認めない。講義によっては入室を認めない場合がある。
2. 原則3年間で4コース以上にわたり合計20回以上受講しなければ主科目の単位が修得できない。
3. 特徴あるプログラムは特論としても開講されるが、どちらか一方しか出席の押印はされない。
4. 各プログラム、年間5コマ以上から15コマを目途として実施予定。  
実施日時、実施場所、日程変更等の情報は、HPにより案内をする（随時更新）。
5. オンライン講義を受講した場合、日付を記入しOnlineに○印をすること。



名古屋大学医学部HP  
 >大学院教育  
 >授業案内  
 「特徴あるプログラム」

年 月 日		
印	Online	

印・Online	印・Online	印・Online
年 月 日	年 月 日	年 月 日
印・Online	印・Online	印・Online

10. CIBoG/AI-MAILs オミクス解析学プログラム  
CIBoG/AI-MAILs Omics Analysis Program

年 月 日	年 月 日	年 月 日
印・Online	印・Online	印・Online
年 月 日	年 月 日	年 月 日
印・Online	印・Online	印・Online
年 月 日	年 月 日	年 月 日
印・Online	印・Online	印・Online
年 月 日	年 月 日	年 月 日
印・Online	印・Online	印・Online
年 月 日	年 月 日	年 月 日
印・Online	印・Online	印・Online

専門分野 Division	
学生番号 Student ID	氏 名 Name

**\* TOKUPURO Card is included in the new student welcome packet.**

# Achieving 30 credits

Subjects	Credits
<b>Core Subjects</b> *You must take Distinctive educational programs (called “TOKUPRO”)	<b>16</b>
Seminar	10
Experimental Research	6
<b>Minor Subjects</b>	<b>10</b>
<b>Basic Subjects</b>	<b>4</b>
Special Lectures (called “TOKURON”)	2
Basic Science Practice (called “Basic Training”)	2 (0.5*4)
Research Ethics e-APRIN e-learning course	
<b>total</b>	<b>30</b>



# Minor Subjects

Taking research guidance from your Sub supervisor

\*To select Sub supervisor, please consult with your Supervisor

## Registration conditions for minor subjects

		Core subjects		
		Basic Medicine	Clinical Medicine	Clinical Pharmacology
Minor subjects	Basic Medicine	○	○	○
	Clinical Medicine	○	×	○
	Clinical Pharmacology	○	○	×

When you choose your sub supervisor and get approval, please submit Study Plan by April 17.

\* Faculty members are listed in the Student Handbook

(for all PhD students)

# 学生便覧

## STUDENT HANDBOOK

### 2025年度

---

必ず履修手続書を持って下さい。  
Please bring the following document for course registration.

提出物 What to Submit

1. 学籍照査書 Study Pass

2. 研究計画書研究計画書  
Write Subject Research Plan for students of the Clinical Medicine  
課程について、臨床実習開始前までに所定の手続きを完了していただく。  
(Applicable only for Students who belong to the Clinical Medicine Area.)

提出期限 Submission Deadline  
4月7日(火) April 7 (Tuesday)

提出先 Where to Submit  
医学部・医学研究科の学生課に提出  
Student Affairs Division Graduate School of Medicine

名古屋大学大学院医学系研究科

博士課程

総合医学専攻

Nagoya University Graduate School of Medicine

Doctoral Course

Department of Integrated Medicine

(only for Clinical Medicine students)

**\* These 2 forms are included in the Student Handbook.**



# Achieving 30 credits

Subjects	Credits
<b>Core Subjects</b> *You must take Distinctive educational programs (called “TOKUPRO”)	<b>16</b>
Seminar	10
Experimental Research	6
<b>Minor Subjects</b>	<b>10</b>
<b>Basic Subjects</b>	<b>4</b>
Special Lectures (called “TOKURON”)	2
Basic Science Practice (called “Basic Training”)	2 (0.5*4)
Research Ethics e-APRIN e-learning course	
<b>total</b>	<b>30</b>



# Basic Subjects: Special Lectures (called “TOKURON”)

---

Attend at least **15 TOKURON lectures** including at least **1 special lecture** called “**Premium Lecture**” within 2 years.

Details are available at



[https://www.med.nagoya-u.ac.jp/medical\\_J/graduate/class/tokuron/](https://www.med.nagoya-u.ac.jp/medical_J/graduate/class/tokuron/)

\*You can attend TOKUPRO lectures and include them in the TOKURON lectures.

[https://www.med.nagoya-u.ac.jp/medical\\_J/graduate/class/tokupro/](https://www.med.nagoya-u.ac.jp/medical_J/graduate/class/tokupro/)



# TOKURON Attendance Card

- ◆ Please bring your TOKURON card at each lecture.
- ◆ Fill in the date of the lecture by yourself and ask the lecturer to put his or her seal on your card.
- \*If you take zoom online lectures, write the date of lecture and put a circle “Online” on your card.
- ◆ When you complete 15 lectures, please submit the TOKURON Card by the end of the 2nd year.

■履修上の注意

1. 実施日時、実施場所、日程変更等の情報は、HPにより案内をする（随時更新）。

名古屋大学医学部HP>  
大学院教育>授業案内  
「基盤医学特論」

基盤医学特論  
(医学特論)

履修カード

2. 受講の際には本カードを持参し、終了時に年月日を記入し、実施講座の長の印（1回につき1押印）を受領すること。年月日の記入及び実施講座の長の印がない場合には、無効とする。一定時間を経過後の入室は、受講確認の押印を認めない。講義によっては入室を認めない場合がある。

3. 特徴あるプログラムは特論としても開講されるが、どちらか一方しか出席の押印はされない。

4. 15回以上受講した者に、単位認定（2単位）をするものとする。遅くとも2年次終了時までに15回以上受講し、速やかに本カードを大学院係まで提出すること。

5. 15回以上のうち1回以上は必ずPremium Lectureを含むこと。

6. オンライン講義を受講した場合、日付を記入しOnlineに○印をすること。

専門分野 Division

学生番号 Student ID	氏 名 Name

年 月 日

実施講座：

① Online

y/ d	y/ m/ d
seal	seal
y/ m/ d	y/ m/ d
seal	seal
y/ m/ d	y/ m/ d
seal	seal
y/ m/ d	y/ m/ d
seal	seal
y/ m/ d	y/ m/ d
seal	seal

\* TOKURON Card is included in the new student welcome packet.



# Achieving 30 credits

Subjects	Credits
<b>Core Subjects</b> *You must take Distinctive educational programs (called “TOKUPRO”)	<b>16</b>
Seminar	10
Experimental Research	6
<b>Minor Subjects</b>	<b>10</b>
<b>Basic Subjects</b>	<b>4</b>
Special Lectures (called “TOKURON”)	2
Basic Science Practice (called “Basic Training”)	2 (0.5*4)
Research Ethics e-APRIN e-learning course	
<b>total</b>	<b>30</b>



# Basic Subjects: Basic Science Practice (called “Basic Training”)

---

## What is Basic Training

- ◆ Practical training at laboratories
- ◆ Around 70 courses are offered in 1 year.
- ◆ Attend at least 4 courses (earning 0.5 credit per course).
  - \*No credits are awarded for repeating the same course
- ◆ **Needs pre-application**

## How to take Basic Training

1. Apply online (up to 2 courses in 1 semester)
  - \*You must describe the reason why you would like to take the course
2. The instructor will decide the students who can attend the course.
  - \*The results are informed by email and posted on the website).
3. Take basic training
4. Answer the survey online

## Registration period

- ◆ Spring Semester (Apr-Sep): April 1 to April 23
- ◆ Fall Semester (Oct-Mar): August 1 to August 22

Details are available at



[https://www.med.nagoya-u.ac.jp/medical\\_J/graduate/class/basic-training/](https://www.med.nagoya-u.ac.jp/medical_J/graduate/class/basic-training/)

**How can you get the latest information on lectures other than the Website?**

---



# 1. Web Bulletin Board

## 名古屋大学医学系研究科 大学院生へのお知らせ

Notices from Student Affairs Division, Nagoya University Graduate School of Medicine

Administrator

分類	
すべて	
All	
博士課程	博士
Doctor	
修士課程	修士
Master	

小分類	
すべて	
All	
全般	分類
General Info	
特論・特プロ・Premium Lecture	
TOKURON・TOKUPRO・Premium Lecture	
研究発表会	
Thesis Defense Meeting	
学位・満期退学・修了	
Degree・ABD・Completion	
経済的支援（JASSO/授業料免除/その他）	
Financial Support (JASSO/Tuition Fee Exemption/ Others)	
証明書発行	
Certificate Issue	
海外留学	
Study Abroad	
宿舎	
Housings	
留学生向け情報	
Info for Intl Students	
イベント	
Events	
健康診断	
Health Checkup	
就職支援	

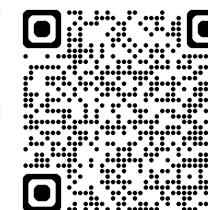
すべて / All [小分類:すべて / All] (1~11件目)

検索

No.	掲示日	分類	小分類	表題	通知ファイル
11	2025-03-21	博士修士	証明書	学内証明書発行機及び証明書発行サービス（コンビニ発行）の運用停止について Suspension of the Certificate Issuing Systems Certificate Issuing Machines and Certificate Issuance Service(Issuance at convenience stores)	
10	2025-03-20	博士	全般	臨床環境学®プログラム生募集のお知らせ Call for Clinical Environmental Studies Program	<a href="#">PDF</a>
9	2025-03-19	博士修士	留学生	2025年度春学期一般日本語プログラム（旧 全学向け日本語プログラム）について / University-Wide Japanese Language Program spring Semester 2025	
8	2025-03-18	博士修士	健康診断	【定期健康診断：Annual Health Checkup】2025年度学生健康診断 Announcement of student health checkup for current students FY2025	<a href="#">PDF</a>
7	2025-03-17	博士	TK	2025.04.18. TKR 産婦人科学	<a href="#">PDF</a>
6	2025-03-17	博士	TK	2025.03.28 TKR 総合医学教育センター<Online>	<a href="#">PDF</a>
5	2025-03-17	博士	学位	10月入学もしくは留年による9月修了者、休学などによる年度途中修了者の 学位申請スケジュールについて	
4	2025-03-17	博士修士	海外留学	【公費情報】豊田理化学研究所<2025年選考>海外大学院進学支援制度の募集について（申請期限：5月7日）	
3	2025-03-17	博士修士	海外留学	【公費情報】2026年度日本人対象フルブライト奨学金の募集について（申請期限：5月1日）	
2	2025-03-17	博士修士	海外留学	【公費情報】2025年度カーター・センター・インターンシップ奨学生の募集について（申請期限：4月25日）	
1	2025-03-17	博士修士	海外留学	【公費情報】（公財）本庄国際奨学財団 2025年度海外留学日本人大学院生奨学金の募集について（申請期限：2025年4月30日）	

7	2025-03-17		TK	2025.04.18. TKR 産婦人科学	
6	2025-03-17		TK	2025.03.28 TKR 総合医学教育センター<Online>	
5	2025-03-17		学位	10月入学もしくは留年による9月修了者、休学などによる年度途中修了者の 学位申請スケジュールについて	
4	2025-03-17		海外留学	【公費情報】豊田理化学研究所<2025年選考>海外大学院進学支援制度の募集について（申請期限：5月7日）	
3	2025-03-17		海外留学	【公費情報】2026年度日本人対象フルブライト奨学金の募集について（申請期限：5月1日）	
2	2025-03-17		海外留学	【公費情報】2025年度カーター・センター・インターンシップ奨学生の募集について（申請期限：4月25日）	
1	2025-03-17		海外留学	【公費情報】（公財）本庄国際奨学財団 2025年度海外留学日本人大学院生奨学金の募集について（申請期限：2025年4月30日）	

Details are available at



# 2. med-all (weekly email newsletter)

Email newsletter for graduate students every Friday

\*sent to your Nagoya University email address

(example:  
tokai.taro.x9@s.mail.nagoya-u.ac.jp)

Important things related to international students are written in Japanese and English.

差出人 (自分) <med@adm.nagoya-u.ac.jp> ★

件名 【med-all通知】大学院係よりお知らせ

宛先 undisclosed-recipients: ★

大学院生各位

来週の特論・特プロの開講予定はありません。

\*\*\*医学部HP: 大学院生へのお知らせ\*\*\*

<https://www.med.nagoya-u.ac.jp/medical/J/graduate/notice/>

\*\*\*\*\*

新型コロナウイルス感染症への対応について

Regarding the Novel Coronavirus (2019-nCoV)

\*\*\*\*\*

名古屋大学 学生の皆様へ(家計急変世帯の学生向け対応、生活支援金等の支給 など)  
<URL>

<http://www.nagoya-u.ac.jp/info/covid-19.html>

【国による特別定額給付金(仮称)事業等に関するお知らせ】

<URL>

[http://www.nagoya-u.ac.jp/info/upload\\_images/20200423\\_jimu.pdf](http://www.nagoya-u.ac.jp/info/upload_images/20200423_jimu.pdf)

※ご不明な点は、関係自治体にお問い合わせください。

【国民年金保険料の猶予に係る臨時特例手続き等について】

国民年金機構から、新型コロナウイルス感染症の影響による国民年金保険料の猶予に係る臨時特例手続き等について、



# 3. Google Calendar (TOKURON and TOKUPURO)



The screenshot shows the Google Calendar interface. On the left, there is a sidebar with a 'Create' button, a calendar view for October 2020, a search bar, and a list of calendars including '大学院特論 (公開中)'. The main area displays a list of events for October 2021. The events are:

Date	Day	Time	Event Title
5	OCT, MON	4 - 5:30pm	TOKURON「臨床研究セミナー/モニタリング講習会」開催形式：オンライン（Microsoft Teamsライブイベント）
8	OCT, THU	5 - 6:30pm	基礎医学特論・特徴あるプログラム（TR）
23	OCT, FRI	5 - 6:30pm	特徴あるプログラム（CiBoG 産官学連携プログラム Industry-government-academia Cooperation Program）オンラインOnline（Zoom）
29	OCT, THU	5 - 6:30pm	特徴あるプログラム（CiBoG 産官学連携プログラム Industry-government-academia Cooperation Program）オンラインOnline（Zoom）

Below the events, it says 'Showing events until Oct 8, 2021. [Look for more](#)'.

## How to Add TOKURON and TOKUPURO calendar

1. On your computer, open Google Calendar.
2. On the left side, next to “Other calendars,” click “+” and “Subscribe to calendar”.
3. In the “Add calendar” box, enter “daigakuinn.tokuron@gmail.com”.
4. Press Enter.
5. their calendar will be added on the left side under "Other calendars."



# Online Classes

---

Some of lectures are held online.

e.g. Zoom, Microsoft Teams, etc.

## 【Attendance Confirmation】

### (1)TOKURON

Please follow the instructions by the Instructor during the online lecture.

### (2)TOKUPRO and Premium Lecture

Attendance will be checked by answering "Tests & Quizzes" on Nagoya University's e-learning system, TACT.

[https://www.med.nagoya-u.ac.jp/medical\\_J/graduate/class/tokupro/nucthe\\_instruction\\_of\\_checking\\_your\\_attendance\\_of\\_online\\_courses\\_tokupropremium\\_lecture\\_on\\_nuct.html](https://www.med.nagoya-u.ac.jp/medical_J/graduate/class/tokupro/nucthe_instruction_of_checking_your_attendance_of_online_courses_tokupropremium_lecture_on_nuct.html)



# Achieving 30 credits

Subjects	Credits
<b>Core Subjects</b> *You must take Distinctive educational programs (called “TOKUPRO”)	<b>16</b>
Seminar	10
Experimental Research	6
<b>Minor Subjects</b>	<b>10</b>
<b>Basic Subjects</b>	<b>4</b>
Special Lectures (called “TOKURON”)	2
Basic Science Practice (called “Basic Training”)	2 (0.5*4)
<b>Research Ethics</b> <b>e-APRIN e-learning course</b>	
<b>total</b>	<b>30</b>



# Research Ethics

---

- ◆ **APRIN e-learning Program** (for all international students of Graduate School of Medicine)

\*We will notify the details by email by mid-May.

- ◆ **EPIGEUM e-learning course** (for all graduate students)

\* Please refer to “[Guidelines for Graduate Students]” Plagiarism (EPIGEUM e-learning course)

**Not implemented**

**\*If you have NOT completed these e-learning courses, you cannot apply for doctoral degree.**



# Things to do ASAP

---

- ◆ Activate **THERS account** and **email address**.
- ◆ Take Research Ethics e-learning course(e-APRIN)
  - \*E-learning course needs **THERS account**.
- ◆ Submit the Study Plan Sheet by **April 17**.
  - Students from the clinical laboratory must also submit the Research Guidance Plan
- ◆ Web reservation for student health checkup begins from **April 10**.
- ◆ Apply for Basic Training by **April 23**.

# Thank you for your attention

If you have any questions, feel free to contact us

## Student Affairs Division

○ Lectures, certificates, etc.

[med@t.mail.nagoya-u.ac.jp](mailto:med@t.mail.nagoya-u.ac.jp)

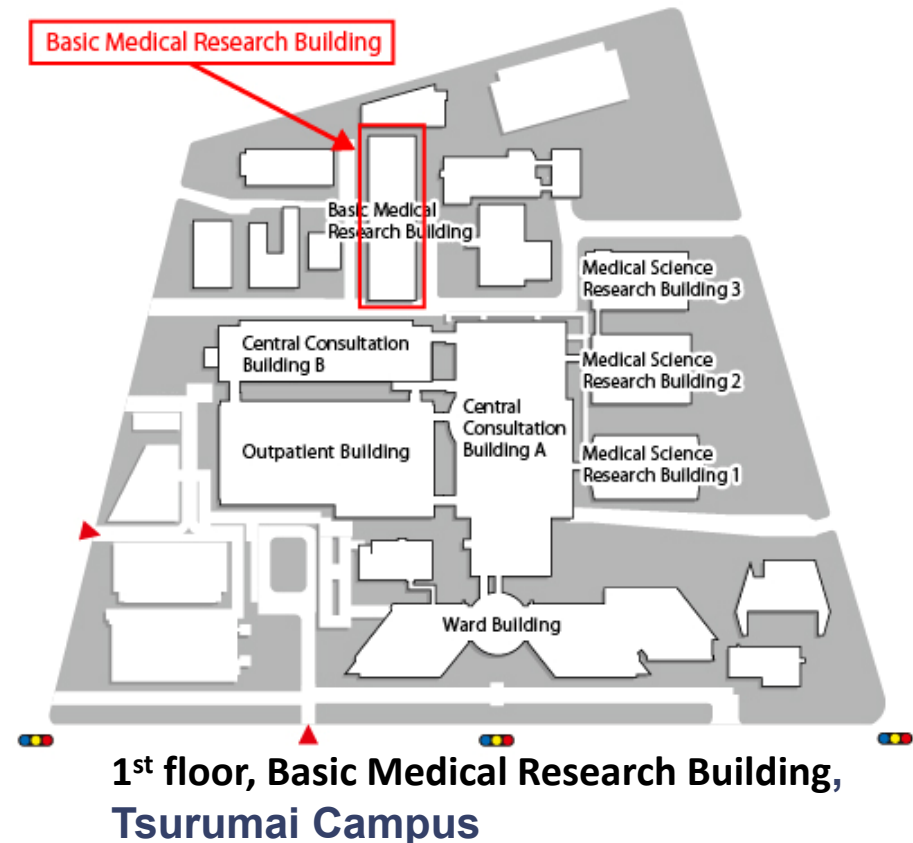
○ International Student Affairs

[iga-ryu@t.mail.nagoya-u.ac.jp](mailto:iga-ryu@t.mail.nagoya-u.ac.jp)

○ Degree applications

[phd.med@t.mail.nagoya-u.ac.jp](mailto:phd.med@t.mail.nagoya-u.ac.jp)

Office Hours: Monday to Friday,  
8:30 a.m. - 12:00 p.m. and 1:00 p.m. - 5:15 p.m.



**\*The person in charge may not be available due to working from home or lunch break.  
Please contact us by email if at all possible.**

